

Ефремов Е.А.

**ШЕСТЬ ШЛЯП МЫШЛЕНИЯ ЭДВАРДА ДЕ БОНО  
КАК СРЕДСТВО ФОРМИРОВАНИЯ  
ЧИТАТЕЛЬСКОЙ ГРАМОТНОСТИ НА УРОКАХ  
ЛИТЕРАТУРЫ**

Методическое пособие

Бугурусланский район  
2024

## Аннотация

Методическое пособие содержит основные сведения о методе Эдварда де Боно «Шесть шляп мышления». Представлены маршрутные листы, содержащие анализ произведений русской литературы, в том числе рассмотрение образов героев с разных точек зрения. В пособии используются рассказы Ю. Казакова «Тихое утро», А.И. Куприна «Чудесный доктор», поэма Н.В. Гоголя «Мёртвые души», роман А.С. Пушкина «Евгений Онегин», роман М.Ю. Лермонтова «Герой нашего времени». Как образец рассматривается комедия А.С. Грибоедова «Горе от ума».

## Содержание

<b>Введение</b>	4
Сущность метода Эдварда де Боно «Шесть шляп мышления»	4
Пример оформления ответов обучающихся при работе с шестью шляпами мышления. Комедия А.С. Грибоедова «Горе от ума».	7
Анализ рассказа Ю.Казакова «Тихое утро» с использованием метода Эдварда де Боно «Шесть шляп мышления»	14
Анализ рассказа А.И. Куприна «Чудесный доктор» по методу Э. де Боно «Шесть шляп мышления»	21
А.С. Пушкин. Роман «Евгений Онегин». Анализ письма Татьяны Лариной по методу «Шесть шляп мышления»	28
М.Ю. Лермонтов. Роман «Герой нашего времени». Анализ образа Печорина по методу Эдварда де Боно «Шесть шляп мышления»	35
Н.В. Гоголь. Поэма «Мёртвые души». Анализ 1 главы по методу «Шесть шляп мышления»	45
<b>Заключение</b>	52
<b>Список литературы</b>	53

## **Введение**

Приоритетной целью образования в современной школе является развитие личности, готовой к взаимодействию с окружающим миром, к самообразованию и саморазвитию. Такое развитие личности обучающегося задает особые требования ко всем ступеням образования. В соответствии с требованиями к содержанию и планируемыми результатами освоения учащимися образовательных программ в качестве результата рассматривается формирование у обучающихся универсальных учебных действий. Особое место среди метапредметных универсальных учебных действий занимает чтение и работа с информацией. Успешное обучение в начальной и основной школе невозможно без сформированности у обучающихся читательской грамотности.

Читательская грамотность – способность человека понимать и использовать тексты, размышлять о них и заниматься чтением для того, чтобы достигать своих целей, расширять свои знания и возможности, участвовать в социальной жизни.

При работе с текстом проверяются следующие виды деятельности: поиск и извлечение информации, интерпретация (толкование) и интеграция (связывание) текста, оценка формы и содержания текста и использование информации из текста.

Эти навыки взаимосвязаны. Работа по развитию навыков читательской грамотности опирается не только на сам текст, но и на умение извлекать дополнительную информацию, делать выводы, определять авторскую позицию, основные мысли, иными словами интерпретировать прочитанный текст.

Стратегии работы с текстом – это закономерность в принятии решений в ходе познавательной деятельности. Одинаковый способ работы с материалом при изменении самого материала, набор действий, которые использует учащийся для совершенствования обучения, повышения его эффективности и результативности. В случае успеха учащийся запоминает способ, переносит его в другие ситуации, делает универсальным.

В данной методической разработке мне хочется остановиться на стратегии послетекстовой деятельности. Цель данной стратегии – применение и использование материала в самых различных ситуациях, сферах, формах и включение его в более масштабную деятельность: тестирование, таблицы, планы, рефераты, сценарии, плакаты, иллюстрации и т.д. Стратегии связаны с усвоением, расширением, углублением, обсуждением прочитанного, происходит корректировка читательской интерпретации авторским смыслом.

Более детально разберем один из методов послетекстовой деятельности – метод «Шесть шляп мышления» Э.де Боно.

## **Сущность метода Эдварда де Боно «Шесть шляп мышления»**

Метод «Шесть шляп мышления» - это метод ролевой игры. Надевая шляпу определенного цвета (буквально или мысленно), человек играет определенную роль, которая ей соответствует, смотрит на себя со стороны, смотрит на проблему с определенной точки зрения. Меняя шляпы, меняет роли, ракурс рассмотрения вопроса. Используя метод Эдварда де Боно, мы можем поменять автоматическое, реагирующее мышление на намеренное и сосредоточенное. Намеренное мышление позволяет работать с поступающей информацией и ситуацией намного лучше. Но не так просто послать себе сигнал о том, что мы желаем выйти из рутины и перейти от шаблонного, копирующего типа мышления к намеренному. Таким четким и ясным сигналом для себя и других может стать идиома шляпы мышления.

Методика Эдварда де Боно «Шесть шляп мышления» (The Six Thinking Hats) - это простой и удобный инструмент, чтобы научиться лучше:

- работать с информацией
- находить выгоды и возможности
- использовать интуицию

- критически анализировать проблемы
- генерировать творческие идеи
- организовывать свое мышление

**Белая шляпа** — объективные факты и цифры. Факты и цифры слишком часто становятся частью аргументации, подкрепляющей определенную точку зрения. Факты чаще приводятся с какой-то целью, чем сообщают о том, что действительно есть на самом деле. И здесь нам важно выяснить как то, что мы знаем по данному вопросу, так и то, что мы НЕ знаем. Мы должны задать себе и оппоненту следующие вопросы:

- какая информация имеется;
- какая информация необходима;
- как и где получить недостающую информацию.

Ключевые моменты:

- отметить конфликтующие/противоречащие точки зрения;
- оценить уместность и точность информации;
- отделить факты от предположений;
- определить действия, необходимые для устранения пробелов;
- узнать о настроениях и эмоциях.

**Красная шляпа** — мышление в красной шляпе связано с эмоциями и чувствами, а также с иррациональными аспектами мышления (интуицией, предчувствиями). Мышление в красной шляпе является почти полной противоположностью мышлению в белой шляпе — нейтрального, объективного, почти полностью лишённого эмоциональных оттенков. Но оно играет важную роль, если исключить эмоции и чувства как компоненты из процесса мышления, то они спрячутся на заднем плане и будут незаметно влиять на мышление, исказить видение и в итоге направлять фокус внимания в одну сторону, не давая широты восприятия всей картины в целом.

Мышление в красной шляпе позволяет прояснить:

- что я сейчас чувствую;
- что мне подсказывает моя интуиция;
- что говорит мне мой «внутренний голос».

Кроме того, хорошее решение должно завершаться эмоциями. Эмоции являются очень надежным индикатором удовлетворенности ходом рассмотрения вопроса, решением и возможными последствиями.

**Черная шляпа** — мышление в Черной шляпе должно быть логичным и правдивым, это не атака, не критические нападки, это критическое исследование. Мышление в Черной шляпе должно быть основано на логике соответствия и несоответствия. Это не «я тебе докажу, что ты не прав», это критический АНАЛИЗ проблемы. Под Черной шляпой мы выясняем последствия, факторы, влияние процесса или выполнения нашего решения на ценности, проводим проверку на соответствие и несоответствие, на недостатки. Вопросы, которые мы задаем «под Черной шляпой»:

- каковы возможные проблемы;
- каковы вероятные сложности;
- на что нужно обратить внимание;
- в чем опасность.

Ключевые моменты. Мышление в Черной шляпе:

- помогает в принятии правильного решения;
- указывает на сложности;
- исследует слабые моменты;
- может совпадать с белой шляпой;
- исключительно эффективный инструмент оценки при использовании после Желтой шляпы.

**Желтая шляпа** — требует сознательного усилия. К сожалению, для отрицательного отношения существует больше естественных причин, чем для положительного.

Мышление в Черной шляпе может защитить нас от ошибок, рисков и опасностей. Позитивное мышление должно быть смесью любопытства, удовольствия и желания осуществлять задуманное. Вопросы «под Желтой шляпой»:

- каковы преимущества;
- каковы положительные стороны;
- в чем ценность;
- привлекательна ли концепция данного предложения;
- можно ли это воплотить в жизнь.

Эти противоположные, и в то же время взаимодополняющие Мышление в Черной шляпе и Мышление в Желтой шляпе могут быть использованы и для оценки проблемной ситуации и при оценке поведения другого человека. Не бывает так, чтобы в человеке были либо одни отрицательные, либо одни положительные черты. Это скорее уже наше эмоциональное к нему отношение. Не бывает, что в ситуации или в событии одни только отрицательные моменты. Хотя часто приходится делать сознательные усилия для того, чтобы найти положительные моменты в ситуациях, которые нам кажутся безысходными, безвыходными, тупиковым, критическими. Поиск положительных моментов в этом случае сводится к вопросу «Чему меня это научило или научит?» и т.п.

**Зеленая шляпа** мышления имеет непосредственное отношение к новым идеям и взглядам на вещи. Надевая Зеленую шляпу, человек выходит за рамки старых идей, чтобы найти что-то получше. Зеленая шляпа связана с изменениями. Мышление в Зеленой шляпе представляет собой намеренное и сконцентрированное усилие ума, направленное на поиск творческих идей и альтернатив. Вопросы «под Зеленой шляпой»:

- какие творческие идеи имеются;
- каковы возможные альтернативы;
- как преодолеть сложности, обнаруженные под Черной шляпой.

Творческий подход необходим, когда все остальные методы оказались безрезультатными. Творческое мышление может потребовать провокационных высказываний с заведомо иррациональными идеями. Оно включает в себя «мыслительный эксперимент», при подключении же Желтой и Черной шляпы мы можем провести оценку предложенных альтернатив и неординарных решений (каковы хорошие стороны?; в чем трудности и опасности?)

**Синяя шляпа** — особая шляпа. Это рефлексивное мышление, мышление о мышлении. Под Синей шляпой мы управляем процессом восприятия и переработки поступающей информацией. Фокусирование — одна из ключевых ролей Синей шляпы. Постановка вопроса — самый простой способ фокусирования мышления. Здесь нужны определенные навыки и умения: умение задавать правильные вопросы, умение точно определить и сформулировать проблему, умение поставить задачу для мышления. Под Синей шляпой мы составляем программу: регламент в широком смысле слова; какие шляпы будем использовать и в каком порядке (простые и сложные последовательности). Под Синей шляпой мы делаем обобщения и выводы (наблюдение и обзор; комментарии; подведение итогов, выводы). Вопросы «под Синей шляпой»:

- с чего начать;
- что на повестке дня;
- каковы цели;
- какие шляпы использовать;
- как подвести итог;
- что делать дальше.

Ключевые моменты. Под Синей шляпой мышление:

- фокусирует и перенаправляет внимание;
- фиксирует требования к мыслительному процессу;
- запрашивает резюме;
- принимает или запрашивает решения.

# Кто же Чацкий – победитель или побежденный?

Итоговый урок по комедии  
А.С. Грибоедова «Горе от ума»  
с использованием метода "Шести шляп мышления"



«Комедия произвела неопишное действие и вдруг  
поставила Грибоедова  
наряду с первыми нашими поэтами».  
А.С.Пушкин

# Красная шляпа

# (Художники)



I Поведение	II Взгляды	III Отношение к людям	IV Ум, способности	V качества	VI Другие черты
<ol style="list-style-type: none"> <li>1. Самоуверенное</li> <li>2. Тактичное</li> <li>3. Изворотливое</li> <li>4. Характер горячий</li> <li>5. Скрытное</li> <li>6. Самовлюбленное</li> <li>7. Ханжеское</li> <li>8. Естественное</li> <li>9. Воспитанное</li> </ol>	<ol style="list-style-type: none"> <li>1. Консервативные</li> <li>2. Вольнолюбивые</li> <li>3. Приспособленческие</li> <li>4. Ограниченные</li> <li>5. Свойственные среде</li> <li>6. Критические</li> <li>7. Циничные</li> <li>8. Твердые</li> </ol>	<ol style="list-style-type: none"> <li>1. Холопское</li> <li>2. Непосредственное</li> <li>3. Доверчивое</li> <li>4. Равнодушное</li> <li>5. Лицемерное</li> <li>6. Сочувственное</li> <li>7. Расчетливое</li> <li>8. Гостеприимное</li> <li>9. Открытое</li> <li>10. Черствое</li> <li>11. Опасливое</li> </ol>	<ol style="list-style-type: none"> <li>1. Неглупый</li> <li>2. Глупый</li> <li>3. Умный</li> <li>4. Пытливый</li> <li>5. Ограниченный</li> <li>6. Одаренный</li> <li>7. Практичный</li> </ol>	<ol style="list-style-type: none"> <li>1. Нравственная слепота</li> <li>2. Сдержанность</li> <li>3. Грубость</li> <li>4. Мечтательность</li> <li>5. Вздорность</li> <li>6. Колкость</li> <li>7. Страстность</li> <li>8. Ироничность</li> </ol>	<ol style="list-style-type: none"> <li>1. Честность</li> <li>2. Неискренность</li> <li>3. Бестактность</li> <li>4. Подлость</li> <li>5. Лень</li> <li>6. Гадливость</li> <li>7. Прямота</li> <li>8. Собранность</li> <li>9. Скрытность</li> </ol>

**Выбрать из предложенной таблицы эмоционально-оценочные эпитеты, характеризующие основных персонажей комедии «Горе от ума».**

Чацкий: воспитанное, критическое, доверчивое, ушащий, ханжеское, честный.  
 Фамусов: ханжеское, консервативное, расчетливое, мещинский, вздорность, мещинский.  
 Маманин: скрытное, циничное, ханжеское, практичный, сдержанный, подлый.  
 Скавозуб: самоуверенное, ограниченное, черствое, мутный, грубый, бестактный.  
 Софья: характер горячий, свойственные ее среде, опасливое, ушащий, мечтательность, скрытность.

**Какие афоризмы из комедии «Горе от ума» стали общеупотребительными?**

Вспомогательные приведены следующие афоризмы из «Горестуши» Ф.С. Трибодова.  
 • Чацкий: «Или мерзким доктором, а люди живут обманутые»,  
 «Судить бы раз, прислушавшись к мнению».  
 • Фамусов: «Не надобно много обещать, когда в людях пример отца», «кто беден, тот тебе не пара».  
 • Маманин: «Вам нетя не должно считать свое суждение умом»,  
 «А! жите судьи стались выстелом».  
 • Софья: «Счастливее чужие не надобно делат», «то мне ильво? кто хочет, так и судит».  
 • Лиза: «Минутное лице всего печальет. И барский шев, и барское шедов».



# Чёрная шляпа

# (Критики)



## Критическое восприятие.

<p><b>Каковы идеалы и ценности фамусовского общества и нового дворянства?</b></p>	<p>Жизненные ценности фамусовского общества - полная противоположность. Дворяне проживают в своё время, заботятся исключительно о собственных делах, комфорте. Они боятся любых изменений, прогрессивности взглядов. В приоритете - богатый дом, привычное устои, весёлые временапровождение.</p> <p>Жизненные идеалы фамусовского общества основаны на консерватизме, необразованности. Люди всецело стараются сохранить свой привычный уклад, опасаясь любых перемен.</p>
<p><b>В чем, на ваш взгляд, Чацкий «проигрывает» фамусовскому обществу?</b></p>	<p>Александр Андреевич Чацкий критикует "фамусовскому обществу". Большинство представителей фамусовского общества смотрит на жизнь, постоянно оборачиваясь назад. Они не хотят замешать в будущее, им гораздо удобнее жить старой жизнью и не вносить в неё новшества.</p>
<p><b>Что дает нам право говорить, что Чацкий уходит побежденным?</b></p>	<p>У этого человека есть чувство собственного достоинства. Он понимает, что угодничать перед другими никому, его не интересует, какая о ней "пойдёт молва". Но тем не менее Чацкий один, никто не разделяет его взглядов на жизнь, даже его вымышленная. И тут он бессильен.</p>

# Синяя шляпа

# (Руководители)



**Какие высказывания Чацкого аналогичны записям из дневников декабристов?**

Из дневников декабриста Пургинова Н.И. 1-го сентября 1825 года. У меня беспрепятственно в городе наша деревня, участь крестьян, и печальное, ужасное положение России."  
27 февраля 1819 года. Нашим нам шавкой, чинкой, добрый порядок не возмущается до истинного своего брата."  
24 марта 1819 года. Нашим проповедниками, учителями, начальниками, директорами, не зная наук, но зная суетства, ведут к столбцам, возмущают против правды. Наши кричат: "отстань все кричи!"

**Почему Чацкий оказался в одиночестве в доме Фамусова? Одинок ли он на самом деле?**

Основной причиной тому, что Чацкий был одинок можно назвать то, что он не был похож на других людей, но не внешне, а внутренне. Ведь у Чацкого на все дано свое мнение, он свободен и не хотел слушать людей и слушать их же и не слушал. Кажется, что Чацкий не смог найти единомышленников, из-за этого ему было тяжело находиться среди окружающих по имени. И поэтому он был обречен на одиночество.

**Кто же Чацкий – победитель или побежденный?**

Борьба старого века с новым подойдет к концу. К концу концов она закончится. Победит новый, прогрессивный взгляд. В этой борьбе Чацкий оказался один против целого общества, но всегда отстаивать свои взгляды. Чацкий – победитель.

## Жёлтая шляпа (Оптимисты)



**Докажите, что Чацкий в финале комедии «Горе от ума» остается победителем. Приведите как можно больше аргументов в пользу этой точки зрения.**

Чацкий цехом победителя, не див обманывает себя да и не может быть он обманет также победителем, потому что ушел от общества ко всему со слезами. В произведении Грибоедова печалью коня, однако, автор назвал его комедией. Наверное, потому что все слезы в конце главного героя хорошо. Он не остался с женщиной, которая обманывала его, но не отправил в тюрьму за вольное речу, он не кинул не стеснялся из-за наипростей оскорблений. Он просто сшил и боролся, с такой же угодкой. Но со стороны самого Чацкого, он наверное ощущает себя проигравшим, потому что почитали сущим гением, но все равно, оскорбляют. Пускай его не похвалили и оклеветали, Чацкий остался собой и стал победителем.



# Зелёная шляпа

# (Креативщики)



Как вы понимаете слова Герцена А.И.: «В комедии «Горе от ума» 4 действия. Пятое разыгралось на Сенатской площади в Петербурге в 1825 году»?

Работа над пьесой завершилась в 1824, т.е. почти за год до событий на Сенатской площади. Но уже тогда декабристы увидели в Чацком человека, близкого им по духу и по взглядам.

А.И. Герцен утверждает: «Фигура Чацкого... появляется накануне возмущения на Исакиевской площади; это декабрист».

Предположите, как сложилась жизнь Чацкого после отъезда из дома Фамусова. Обоснуйте свой ответ.

Мне видится два варианта развития его дальнейшей судьбы. Первый вариант, предположительно, предполагает, что Чацкий окажется в полной изоляции. Он может конечно обрести единомышленников, и тогда он мог оказаться среди реформаторов умеренного или даже революционного толка, что неминуемо толкнуло бы его на открытой конфликт с властями, и это всякая, тюрьма, привлечение за убийство. Он мог эмигрировать и стать таким же эмигрантом, как Мушкетер или Мюллер. Конечно не сразу, но такой исход событий также представляется весьма вероятным. Он может стать пензенским адвокатом и это путь по сути обратный, ведь отрицая возможность отъезда, Чацкий начнёт отрицать и свои мысли, разрушая свою психику и действительно может окончить дни в сумасшедшем доме. Но может быть Чацкий выберет ещё один путь — самосовершенствование и будет продолжать отстаивать свои идеалы, может даже предпочтёт переселиться в другую страну.

# Белая шляпа (Учёные)

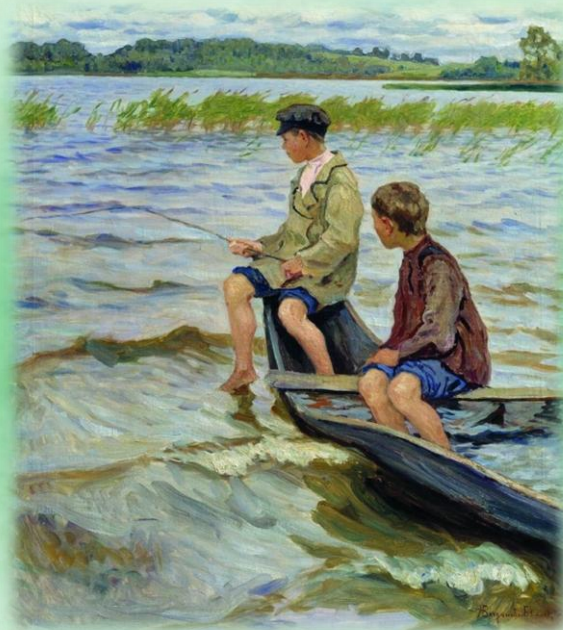



## Информация. Факты. Беспристрастная и объективная позиция

<p><b>Система персонажей в комедии «Горе от ума». На какие группы можно разделить всех персонажей? По какому принципу?</b></p>	<p>Все образы в комедии мы можем разделить на три группы: главное действо - они участвуют в личной комедии, второстепенное и выходящее. Ко второй группе относятся гости Фамусовского танцевального вечера. К третьей относятся все выходящие персонажи, о которых мы узнаем из диалогов действующих лиц на сцене. Такая система персонажей называется Главные герои представлены на сцене крупными планами, второстепенные дополнительные, но а выходящие персонажи расширяют пространственные и временные рамки пьесы. «Горе от ума» - комедия реалистическая, соответственно все действующие лица - это воплощение типичного черта типичных характеров в типичных обстоятельствах. Таким образом можно разделить на два больших лагеря - представители «век нынешний» и «век будущий»</p>
<p><b>В чём суть общественного конфликта и любовного конфликта в комедии?</b></p>	<p>В пьесе «Горе от ума» два конфликта.          1. Общественно-политический: Чацкий противопоставляет обществу Фамусова. Этот конфликт не может быть улажен из-за нерешимых противоречий, приведших к расколу даже внутри дворянства.          2. Любовный: Чацкий влюблен в Софью, а та замужем за Павлом. Этот конфликт разрушается, когда Чацкий понимает, что влюблена девушка.          Оба конфликта объединены элементом сумасшествия главного героя.</p>
<p><b>Черты классицизма и черты реализма в комедии «Горе от ума».</b></p>	<p>При этом следует отметить, что в «Горе от ума», наряду с чертами реализма, присутствуют признаки классицизма: серьезное трагическое содержание, традиционный состав героев, преобладание монологической речи, речевки «в сторону», «говорящие» фамилии, стихотворная форма «правильно трех единств». Однако все эти классицистические черты касаются только образа великого, формальной стороны пьесы. Основным чертой реализма является изображение типичных характеров в типичных обстоятельствах. Реализм находит свое подтверждение в том, что изображены многие из героев произведения «Горе от ума». Зарисовки «Горе от ума» раскрываются многообразием Фамусов не только как типичный представитель дворянства, но и как типичный представитель дворянства, как представитель своего поколения. Сентиментально настроенная Софья вместе с тем имеет твердый характер и самостоятельность.</p>



Анализ рассказа Ю.Казакова «Тихое утро»  
с использованием метода Эдварда де Боно  
«Шесть шляп мышления»



	<p>Аналитическое мышление — это сухие цифры и факты. Аналитическое мышление применяют, чтобы собрать все исходные данные о проблеме. Возможно, с этой шляпой будет понятно, что каких-то сведений не хватает, тогда надо подумать, как раздобыть эту информацию. Вот вопросы, на которые можно ответить при работе с этой шляпой:</p> <p>Какая информация у нас есть?          Какую информацию нам надо найти?          Где найти информацию?</p>
---	--


*(участники этой группы оперируют только фактами, то есть объясняют, почему мальчик чуть не утонул)*

Соберите всю информацию о случившемся происшествии и объясните, **почему мальчик чуть не утонул?** Назовите только факты, помогающие разобраться в случившемся. О чувствах не говорите!!!

Вам помогут следующие вопросы:

1. Сколько лет мальчикам?
2. Где они живут? Чем занимаются?
3. Где происходит действие?
4. Что они знают друг о друге? Чего не знал Яшка о Володе?
5. Как Яшка понял, что Володя тонет?
6. Как спасает Яшка Володю?
7. Какие факты вы знали о поведении на воде, что вы нового узнали о поведении на воде?

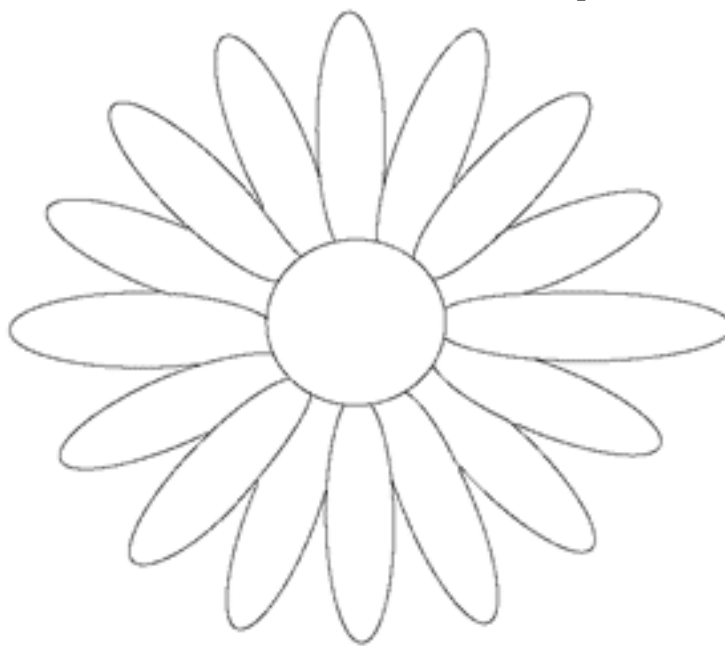
*Упакуйте информацию в любую удобную для вас форму: таблицу, кластер, схему, план, тезисы, рисунки.*

	<p>Эмоциональное мышление — это чувства и интуиция. Психологи утверждают, что важные ответы часто лежат в подсознании. Иногда полезно отключить голову и просто говорить, что чувствуешь. Вот вопросы для размышлений с красной шляпой: Что я чувствую по поводу этой задачи, решения или идеи? Что подсказывает мне интуиция?</p>
---	--


*(участники этой группы оценивают эмоциональное восприятие заданной ситуации без обоснования своих выводов)*

Проследите по тексту рассказа, какие чувства испытывает Яшка в описанной ситуации? Меняются ли они?

1. Почему Яшка, увидев, что Володя тонет, сначала убежал?
2. Что заставило Яшку вернуться?
3. Какое чувство испытывает Яшка после спасения Володи? Почему он плачет?
4. Составьте эмоциональную карту состояния Яшки в виде кластера- ромашки. Впишите в лепестки чувства героя, раскрасьте эти лепестки в цвета, которые, по вашему мнению, соответствуют этим чувствам.
5. Сделайте вывод: Как эмоциональное состояние отразилось на его поступке?






	<p>Оптимистическое мышление — это фокусировка на логически обоснованном позитивном взгляде, без критики и ограничений. Этот тип мышления нужен для поиска имеющихся и скрытых ресурсов и возможностей. Такие вопросы можно задавать при работе с желтой шляпой:</p> <p>Что можно сделать?          Как это мне поможет?          Какая польза будет от этого?</p>
---	---

*(участники этой группы ищут выгоды сложившейся ситуации, обрисовывают только положительные моменты)*

Оцените случившуюся ситуацию с положительной точки зрения.

1. Что знал Яшка об оказании первой медицинской помощи? Как это ему помогло?
2. Что ещё помогло Яшке спасти Володю?
3. Какие моменты в поведении Яшки мы можем назвать «нравственным взлётом»?
4. Почему Яша стал спасать Володю, ведь он тоже маленький?

*Представьте ваши рассуждения в любой удобной для вас форме: таблице, кластере, схеме, плане, тезисах, рисунках, комиксах.*


	<p>Критическое мышление — это работа с негативными факторами. Включать критика надо, чтобы определить недостатки, опасности и слабые места. Вопросы. Такие вопросы можно задавать при работе с черной шляпой: Какие могут быть трудности при реализации этой идеи? В чем может быть ошибка? Какие могут возникнуть риски? В чем следует проявлять осторожность? При ответе на них де Боно рекомендует не бояться быть максимально критичным.</p>
---	--

*(участники этой группы критикуют сложившуюся ситуацию, обрисовывают только отрицательные моменты)*

Оцените случившуюся ситуацию с критической точки зрения.

1. Чего не знал Яшка о «психологии утопающего»? Как это могло навредить ему?
2. Какие моменты в поведении Яшки мы можем назвать «нравственным падением»?
3. Смог бы Яшка жить спокойно после смерти своего приятеля? Понимал ли Яшка всю тяжесть своего положения?
4. Понимали ли взрослые, которые отпустили детей, к каким последствиям могла привести эта рыбалка?
5. Что бы вы посоветовали сверстникам, чтобы избежать такой опасной ситуации?
6. Какие опасности подстерегали главного героя?

*Представьте ваши рассуждения в любой удобной для вас форме: таблице, кластере, схеме, плане, тезисах, рисунках, комиксах.*

	<p>Творческое мышление — это выход из шаблонов, невероятные идеи и провокационные подходы, возможные гипотезы. Творческое мышление помогает найти новые креативные идеи или изменить существующие. Вопросы:</p> <p>Что еще я могу сделать?</p> <p>Какие дополнительные возможности можно использовать?</p> <p>Каким еще способом можно решить эту задачу?</p> <p>Что позволит преодолеть эти препятствия?</p>
---	---

**Какие отношения были между мальчиками до рыбалки?**

**Загляни в будущее героев.**

Подумайте, как изменились отношения между мальчиками после рыбалки.

Напишите короткое письмо Володе от Яшки или Яшке от Володи спустя полгода после описанных в рассказе событий.



Стратегическое мышление — это способность посмотреть на задачу «с высоты», наметить план работы и сделать выводы. Стратегическое мышление нужно, чтобы управлять процессом: вначале поставить задачу, выстроить логику, определить последовательность использования шляп, а в конце — подвести итоги и наметить план действий. Вопросы, которые можно разобрать в начале работы над задачей:  
В чем заключается основная проблема?  
Какова цель обсуждения?  
Кто будет модерировать процесс?  
Какие шляпы мы будем использовать?

Внимательно выслушайте результаты работы других групп. Оформите свое выступление в виде рассуждения:

### ТЕЗИС

Ответьте на вопрос: **Что такое нравственный выбор?**  
**От чего же зависит окончательное решение в нравственном выборе?**



### ДОКАЗАТЕЛЬСТВО

Выберите из данных высказываний одно, которое могло бы послужить доказательством ваших рассуждений. Запишите его. Подтвердите примером из текста верность этого высказывания.

*“Когда творишь добро, сам и испытываешь некое радостное удовлетворение и законную гордость, сопутствующую чистой совести” (М. Монтень)*

*“Когда будешь делать кому-нибудь добро, заметь, что во время свершения доброго дела получишь такое же удовольствие, какое получит и тот человек” (Кей Кавус)*

*“Истинное мужество обнаруживается во время бедствия” (Вольтер)*

*«Герой – это тот, кто творит жизнь вопреки смерти, кто побеждает смерть» (М. Горький)*

*«Линия, разделяющая добро и зло, проходит через каждое человеческое сердце. Линия эта подвижна, она колеблется в нас с годами. Даже в сердце, объятom злом, она удерживает маленький плацдарм добра. Даже в наидобрейшем сердце – неискоренённый уголок зла» (А.И. Солженицын)*

*«Истинный друг познаётся в несчастье» (Эзон)*

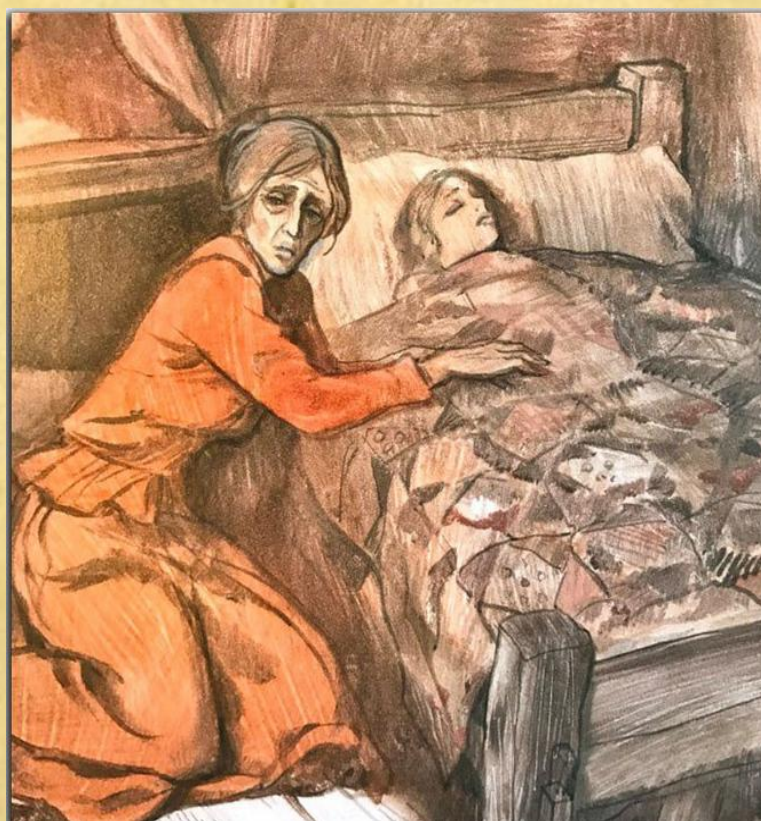


### ВЫВОД

**Сделайте вывод:** Какие нравственные уроки можно вынести из рассказа?



Анализ рассказа А.И. Куприна  
«Чудесный доктор»  
по методу Э. де Боно  
«Шесть шляп мышления»





## Белая шляпа – факты, информация

<p>Какой мы обладаем информацией?</p>	<p><i>Мы знакомимся с семьёй</i> _____</p>
<p>Охарактеризуйте систему образов рассказа.</p>	<p><i>Отец</i> _____ <i>Мать</i> _____ <i>Дети</i> _____ _____ _____ <i>Центральный образ рассказа</i> _____</p>



## Красная шляпа – чувства, эмоции

Какие чувства  
вызвал сюжет?  
Герои?

Сочувствие \_\_\_\_\_, желание помочь.  
В конце рассказа мы радуемся \_\_\_\_\_. Конечно  
же, мы испытываем огромное уважение к \_\_\_\_\_  
\_\_\_\_\_  
\_\_\_\_\_



Жёлтая шляпа –  
плюсы, преимущества,  
ТОЛЬКО ПОЛОЖИТЕЛЬНЫЕ  
стороны

Что положительно в  
рассказе? Найдите  
положительные моменты.

*Действие рассказа разворачивается в  
атмосфере праздника – в сочельник, канун  
Рождества,*





## Черная шляпа – минусы, только отрицательные стороны

<p>В чем негативные стороны рассказа?</p>	<p><i>Рассказ начинается с описания братьев _____</i> _____ <i>Семья Мерцаловых живёт _____</i> _____ <i>Семилетняя Машутка _____,</i> <i>умерла _____, грудной</i> <i>ребёнок кричит от голода. Отец _____</i> _____ <i>Он готов пойти на унижение - просить милостыню, но у</i> <i>него ничего не получается. Мать _____</i> _____</p>
---	--



Зелёная шляпа – новые идеи (самые невероятные, необычные предложения, которые помогут герою)

<p>Каковы некоторые из возможных решений и действий? Как разворачивались события, если бы... Предложите свои варианты возможных решений.</p>	<p><i>Несомненно, если бы не _____, события рассказа окончились бы печально. Семья была бы обречена на _____. Даже если бы мальчики передали письмо, _____</i></p> <hr/> <hr/> <hr/> <p><i>Страшно представить, что было бы, если бы и отец _____</i></p> <hr/> <hr/> <hr/>
--	---

## Синяя шляпа – выводы, оценки по группам



Объясните смысл названия произведения.	<i>Рассказ назван «Чудесный доктор» именно потому, что</i>
Какой жизненный урок мы вынесли из прочитанного рассказа?	<i>Мы ещё раз убедились, насколько важно и нужно _____ в нашей жизни. Нельзя проходить мимо тех, _____.</i>
Чему научились?	<i>Мы научились не только раскрывать смысл произведения,</i>

*Александр Сергеевич Пушкин*

*Роман «Евгений Онегин»*

*Анализ письма Татьяны Лариной  
по методу «Шесть шляп мышления»*



## Маршрутный лист



Критическое мышление — это работа с негативными факторами. Включать критика надо, чтобы определить недостатки, опасности и слабые места. Вопросы. Такие вопросы можно задавать при работе с черной шляпой: Какие могут быть трудности при реализации этой идеи? В чем может быть ошибка? Какие могут возникнуть риски? В чем следует проявлять осторожность? При ответе на них де Боно рекомендует не бояться быть максимально критичным.

### **ЗАДАНИЕ:**

- 1. Что не вписывается в наши привычные представления, стратегии?**
- 2. Чем рисковала Татьяна, написав любовное письмо?**
- 3. Разве может женщина 19 века делать первый шаг к отношениям с мужчиной?**
- 4. Какие попытки манипулирования Онегиным использует Татьяна?**

1. Влюбленность в созданный ею самой идеал мужчины не отрицает всех искренних чувств Татьяны, которые она так нежно и в то же время смело передала в письме к Онегину. После того как Татьяна написала письмо, она боится еще раз перечитать его, потому что это письмо было \_\_\_\_\_, и автор даже сам несколько раз это подчёркивает. Однако чистота и искренность её чувств перебарывает страх – Татьяна

2. Татьяна, написав письмо Онегину, очень \_\_\_\_\_ своей репутацией. В те времена девушку должна была характеризовать \_\_\_\_\_ в словах и поступках. Если бы Онегин поступил не по совести, открыл тайну **письма**, девушку ждал бы \_\_\_\_\_. Но она все равно поступила правильно, потому что мучиться в неведении, размышлять, как к ней относится избранник, - это \_\_\_\_\_ путь.

3.

4. Татьяна взывает к его \_\_\_\_\_. Она бессознательно надеется на получение любви через чувство \_\_\_\_\_. Дальше идет просьба о встречах «хоть редко, хоть в неделю раз». Она как бы говорит, что ей \_\_\_\_\_ не надо, что она готова довольствоваться малым в любви, что она не будет злоупотреблять его любовью. Веры в то, что она вызовет жалость к себе, недостаточно, и она переходит к \_\_\_\_\_ и обвинениям, поскольку признать, что источник тревоги находится внутри нее самой, она не может. Здесь мы видим, что Татьяна \_\_\_\_\_ Онегина уже в разрушении ее жизни. Она с этих пор не видит себя \_\_\_\_\_ в дальнейшей жизни. Вся ответственность за несчастную судьбу легла на невинного и ничего не подозревающего Евгения Онегина, потому что он это письмо еще не получил.





## Маршрутный лист



Аналитическое мышление — это сухие цифры и факты. Аналитическое мышление применяют, чтобы собрать все исходные данные о проблеме. Возможно, с этой шляпой будет понятно, что каких-то сведений не хватает, тогда надо подумать, как раздобыть эту информацию.

Вот вопросы, на которые можно ответить при работе с этой шляпой:

Какая информация у нас есть?

Какую информацию нам надо найти?

Где найти информацию?

### ЗАДАНИЕ:

1. На каком языке писала Татьяна?
2. Какие фразы и обороты использовала?
3. Сколько вопросительных, восклицательных предложений в письме? О чем говорит такое количество?
4. Какие выводы о характере героини из этого можно сделать?

1.

*Я должен буду, без сомненья,  
Письмо Татьяны перевести.  
Она по-русски \_\_\_\_\_ знала,  
Журналов наших не читала  
И выражалась с трудом  
На языке своём родном...*

Ответ: \_\_\_\_\_

2. Вопросно-ответный ход \_\_\_\_\_

• Риторический вопрос ( \_\_\_\_\_ );

• Указание на автора/адресата ( \_\_\_\_\_ );

• Побуждение адресата ( \_\_\_\_\_ );

• Обращение ( \_\_\_\_\_ ).

**Итак, «Письму Татьяны к Онегину» свойственна диалогичность.**

**Письмо Татьяны – отражение ее внутреннего конфликта, неспособности справиться с внезапно вспыхнувшими чувствами и трезво оценить ситуацию. Девушка, выросшая на романтических историях, неспособна ясно и объективно оценивать своего возлюбленного. Это заметно и по ее скачущей манере обращения: в начале письма Татьяна обращается к молодому человеку на «вы», когда эмоциональность доходит до пика, то она переходит на «ты». Во время написания последних строк героиня вновь возвращается к вежливому обращению, как бы приходя в себя.**

3.

Вопросительных: \_\_\_\_\_

Восклицательных: \_\_\_\_\_

Вывод: \_\_\_\_\_

(В начале письма автор использует вопросительные предложения, тем самым показывая \_\_\_\_\_ Татьяну, её не совсем окрепшую веру в то, что Евгений действительно тот, кого она ждала и искала)

4. Её признание, её приоткрывшаяся душа в этом письме показывает \_\_\_\_\_ Татьяну, \_\_\_\_\_ и чистую.

## Маршрутный лист



Оптимистическое мышление — это фокусировка на логически обоснованном позитивном взгляде, без критики и ограничений. Этот тип мышления нужен для поиска имеющихся и скрытых ресурсов и возможностей. Такие вопросы можно задавать при работе с желтой шляпой:

Что можно сделать?

Как это мне поможет?

Какая польза будет от этого?



### ЗАДАНИЕ:

**Какова главная цель письма?**

**Во что верит героиня?**

**К чему стремится Татьяна, одинокая и молчаливая?**

**Какой личностью оказывается эта молодая девушка?**

1. Цель письма Татьяны к Онегину — \_\_\_\_\_ к Евгению и понять, что он испытывает к ней.

В письме объединены романтичность героини, основанная на прочитанных ею \_\_\_\_\_ романах, и решительность. Девушка использует местоимение «\_\_\_\_\_», обращаясь к возлюбленному, и первая выражает \_\_\_\_\_, что было не принято в современном ей обществе.

Татьяна готова и к взаимным проявлениям, и к отвержению. Находясь в полном непонимании среди близких ей людей, она открывает себя только Евгению и искренне надеется на его поддержку.

2. Татьяна Ларина показывает, что верит \_\_\_\_\_, ведь встреча с Евгением Онегиным, по ее мнению, является «\_\_\_\_\_», решением «\_\_\_\_\_», посланием самого \_\_\_\_\_. В своем письме Татьяна показала умение видеть \_\_\_\_\_ мир человека. Она смогла отметить, что Евгений Онегин – нелюдимый человек, которому всегда и везде скучно.

3. В письме Татьяны ясно проявляются весь романтизм ее натуры, стремление каким-то образом свою жизнь, сделать ее более \_\_\_\_\_. Она радуется своей любви и одновременно страдает от нее. Еще не познав всего блаженства новых, неизведанных чувств, она впадает \_\_\_\_\_ и начинает раскаиваться в собственной любви:

Зачем вы посетили нас?

В глуши забытого селенья.

Я никогда не знала б вас,

Не знала б горького мученья...

4. Письмо к Онегину свидетельствует, что Татьяна при всей своей безыскусности обладает \_\_\_\_\_ натурой и богатым \_\_\_\_\_ миром. Она сама пытается понять, каким именно образом любовь обрела над ней власть и оказалась настолько сильной, что \_\_\_\_\_ все ее существо. Татьяна в своем письме реализует возможность высказаться, поделиться самым сокровенным со своим любимым.

## Маршрутный лист



Творческое мышление — это выход из шаблонов, невероятные идеи и провокационные подходы, возможные гипотезы. Творческое мышление помогает найти новые креативные идеи или изменить существующие. Вопросы:  
Что еще я могу сделать?  
Какие дополнительные возможности можно использовать?  
Каким еще способом можно решить эту задачу?  
Что позволит преодолеть эти препятствия?

### **ЗАДАНИЕ:**

- 1. Что бы вы посоветовали героине?**
- 2. Как ещё можно было привлечь внимание Онегина?**
- 3. Что можно изменить в письме?**

1. \_\_\_\_\_

\_\_\_\_\_

\_\_\_\_\_

\_\_\_\_\_

\_\_\_\_\_

2. \_\_\_\_\_

\_\_\_\_\_

\_\_\_\_\_

\_\_\_\_\_

3. \_\_\_\_\_

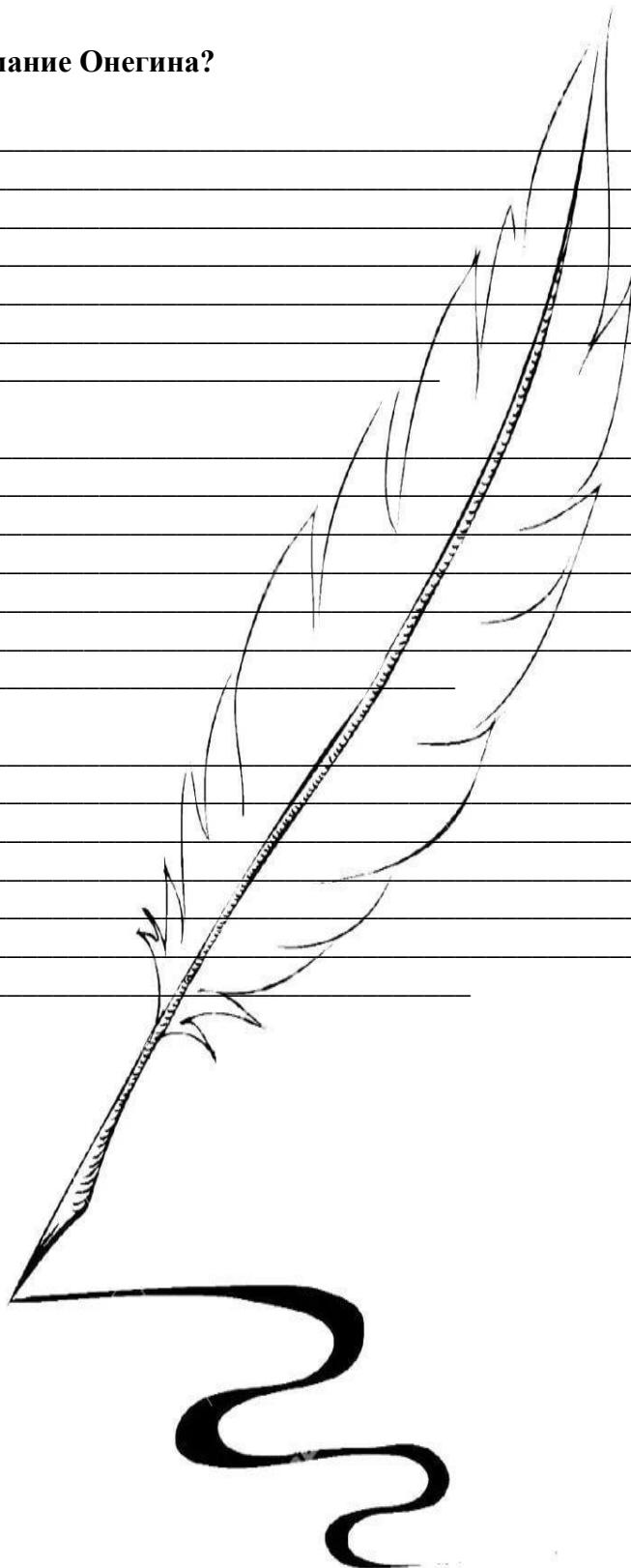
\_\_\_\_\_

\_\_\_\_\_

\_\_\_\_\_

\_\_\_\_\_

\_\_\_\_\_





## Маршрутный лист



Эмоциональное мышление — это чувства и интуиция. Психологи утверждают, что важные ответы часто лежат в подсознании. Иногда полезно отключить голову и просто говорить, что чувствуешь. Вот вопросы для размышлений с красной шляпой:

Что я чувствую по поводу этой задачи, решения или идеи?  
Что подсказывает мне интуиция?

### **ЗАДАНИЕ:**

- 1. Как вы относитесь к любовному порыву Татьяны?**
- 2. Интуиция подсказывала вам, что герои могут быть вместе?**
- 3. Что такое любовь в понимании Татьяны?**

1. \_\_\_\_\_  
\_\_\_\_\_  
\_\_\_\_\_  
\_\_\_\_\_  
\_\_\_\_\_

2. \_\_\_\_\_  
\_\_\_\_\_  
\_\_\_\_\_  
\_\_\_\_\_  
\_\_\_\_\_

3. «Меня презрением наказать...», «Моей несчастной доле...», «горького мучения...»  
\_\_\_\_\_  
\_\_\_\_\_

«Только слышать ваши речи...», «Я твоя...», «Хранитель мой...», «Послан богом...»  
\_\_\_\_\_  
\_\_\_\_\_  
\_\_\_\_\_



## Маршрутный лист



Стратегическое мышление — это способность посмотреть на задачу «с высоты», наметить план работы и сделать выводы. Стратегическое мышление нужно, чтобы управлять процессом: вначале поставить задачу, выстроить логику, определить последовательность использования шляп, а в конце — подвести итоги и наметить план действий. Вопросы, которые можно разобрать в начале работы над задачей:

В чем заключается основная проблема?  
Какова цель обсуждения?  
Кто будет модерировать процесс?  
Какие шляпы мы будем использовать?

### **ЗАДАНИЕ:**

- 1. Определите место письма в композиции романа.**
- 2. Определите цель письма Татьяны.**
- 3. Каков философский подтекст письма?**

1. Письмо Татьяны Лариной в романе "Евгений Онегин" является одним из \_\_\_\_\_ моментов и отражает глубокие \_\_\_\_\_ и \_\_\_\_\_ героини.
2. В письме Татьяна выражает \_\_\_\_\_ к Онегину и откровенно рассказывает о том, как он стал \_\_\_\_\_ мира. Она признается в своей \_\_\_\_\_ и \_\_\_\_\_ к нему, описывает свое волнение и трепет, которые он вызывает в ее \_\_\_\_\_. Письмо пронизано сильными \_\_\_\_\_ и \_\_\_\_\_, и в нем Татьяна открывает \_\_\_\_\_ перед Онегиным.
3. Однако, письмо Татьяны имеет глубокий \_\_\_\_\_ смысл. Оно отражает внутреннюю \_\_\_\_\_ Татьяны между своими идеалами и \_\_\_\_\_. Татьяна мечтает о \_\_\_\_\_ и \_\_\_\_\_, о чистой и идеальной любви, но она осознает, что \_\_\_\_\_ со стороны Онегина. Это письмо является выражением ее внутреннего \_\_\_\_\_ между желанием быть с Онегиным и осознанием, что это \_\_\_\_\_. Таким образом, письмо Татьяны становится символом ее \_\_\_\_\_, \_\_\_\_\_ и самопожертвования. Письмо Татьяны- \_\_\_\_\_ к пониманию \_\_\_\_\_ героини, его цельности, жертвенности, силе.



*Михаил Юрьевич Лермонтов*  
*Роман «Герой нашего времени»*  
*Анализ образа Печорина*  
*по методу Эдварда де Боно «Шесть шляп*  
*мышления»*











Критическое мышление — это работа с негативными факторами. Включать критика надо, чтобы определить недостатки, опасности и слабые места. Вопросы. Такие вопросы можно задавать при работе с черной шляпой: Какие могут быть трудности при реализации этой идеи? В чем может быть ошибка? Какие могут возникнуть риски? В чем следует проявлять осторожность? При ответе на них де Боно рекомендует не бояться быть максимально критичным.

**Задание:** используя цитаты Печорина из романа М.Ю. Лермонтова «Герой нашего времени», предлагается отметить отрицательные качества героя романа, составив схему-кластер, используя прием «Фишбоун», и ответить на вопросы: «Печорин – полюс отталкивания? Неужели зло так привлекательно?»

Виноват ли Печорин в том зле, которое он приносит людям?

Из главы «Княжна Мери»

«На крыльце ресторации я встретил мужа Веры. ... Бедняжка! радуется, что у него нет дочерей...».

«Пробегаю в памяти все мое прошедшее и спрашиваю себя невольно: зачем я жил? для какой цели я родился?.. А, верно, она существовала, и, верно, было мне назначение высокое, потому что я чувствую в душе моей силы необъятные».

«И с той поры сколько раз уже я играл роль топора в руках судьбы! Как орудие казни, я упал на голову обреченных жертв, часто без злобы, всегда без сожаления...».

«Моя любовь никому не принесла счастья, потому что я ничем не жертвовал для тех, кого любил: я любил для себя, для собственного удовольствия».

«А-га! – подумал я, – вы не на шутку сердитесь, милая княжна; погодите, то ли еще будет!».

«Однако мне всегда было странно: я никогда не делался рабом любимой женщины».

«А ведь есть необъятное наслаждение в обладании молодой, едва распустившейся души! Она как цветок, ...его надо сорвать в эту минуту и, подышав им досыта, бросить на дороге: авось кто-нибудь поднимет!».

«Честолюбие есть не что иное, как жажда власти, а первое мое удовольствие – подчинять моей воле все, что меня окружает; возбуждать к себе чувство любви, преданности и страха – не есть ли первый признак и величайшее торжество власти?».

«А что такое счастье? Насыщенная гордость».

«Зло порождает зло; первое страдание дает понятие о удовольствии мучить другого».

«Надо мною слово жениться имеет какую-то волшебную власть: ... мое сердце превращается в камень, и ничто его не разогреет снова».

«Печальное нам смешно, смешное грустно, а вообще, по правде, мы ко всему довольно равнодушны, кроме самих себя».

«Я к дружбе не способен: из двух друзей всегда один раб другого».

«Эти дамы очень милы; и долго милы! Всякий год их обожатели сменяются новыми, и в этом-то, может быть, секрет их неутомимой любезности».

«Завязка есть! – закричал я в восхищении, – об развязке этой комедии мы похлопочем. Явно судьба заботится о том, чтоб мне не было скучно».


«Какое дело мне до радостей и бедствий человеческих».









	<p>Творческое мышление — это выход из шаблонов, невероятные идеи и провокационные подходы, возможные гипотезы. Творческое мышление помогает найти новые креативные идеи или изменить существующие. Вопросы:</p> <p>Что еще я могу сделать?          Какие дополнительные возможности можно использовать?          Каким еще способом можно решить эту задачу?          Что позволит преодолеть эти препятствия?</p>
---	---

**Задание:** заполнить правую часть таблицы, соотнеся отрицательные качества героя с положительными сторонами его натуры, используя рабочие листы с цитатами из романа.

<p><b>Отрицательные качества героя</b></p> <ul style="list-style-type: none"> <li>• Приносит несчастья людям</li> <li>• Презрение к окружающим</li> <li>• Эксперименты над людьми</li> <li>• Неспособность на глубокое чувство</li> <li>• Неспособность к дружбе</li> <li>• Равнодушие</li> <li>• Игра человеческими судьбами</li> </ul> <p>Составление оксюморонов, характеризующих противоречивость образа главного героя.</p> <p>... эгоист          ... циник          ... влюбленный          ... ненужность</p>	
<b>Отрицательные качества героя</b>	<b>Положительные качества героя</b>
Приносит несчастья людям	
Презрение к окружающим	
Эксперименты над людьми	
Неспособность на глубокое чувство	
Неспособность к дружбе	
Равнодушие	
Игра человеческими судьбами	



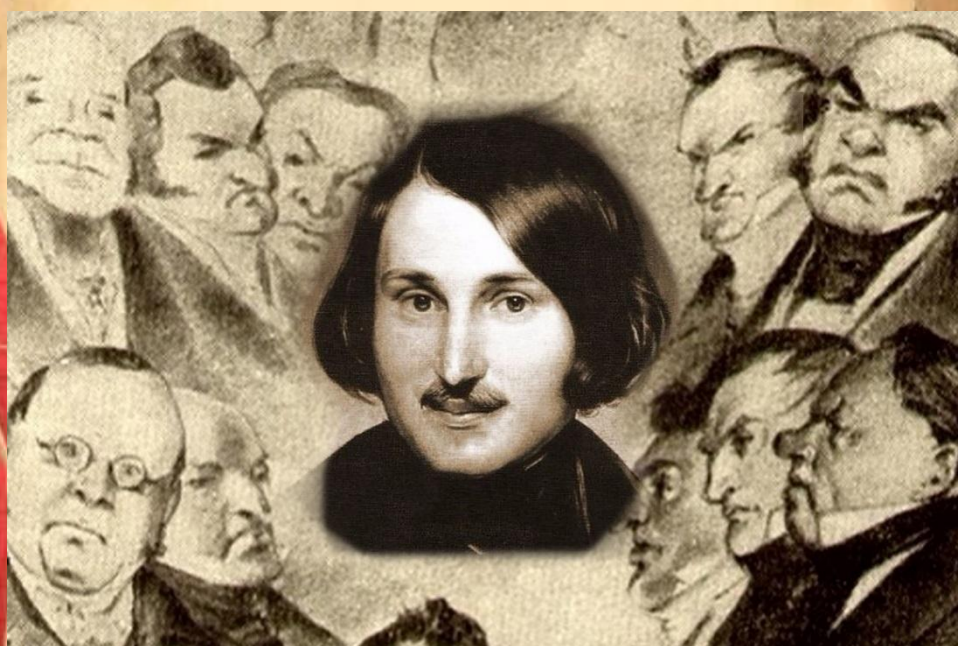


*Николай Васильевич Гоголь*

*Поэма «Мёртвые души»*

*Анализ 1 главы*

*по методу «Шесть шляп мышления»*



















## **Заключение**

Подводя итог всему сказанному, хочется обратить внимание на то, что особо важно в каждом образовательном учреждении создать систему учебно-воспитательной работы, направленной на формирование грамотного читателя как основного фактора повышения успешности каждого ученика. В первую очередь это отразится на результатах ОГЭ и ЕГЭ, потому что группы читательских умений напрямую связаны с умениями, которые должны продемонстрировать выпускники в процессе работы с контрольно-измерительными материалами. Ведь умение грамотно прочитать текст, понять и оценить его содержание, высказать своё мнение – вот основные составляющие читательской грамотности, которые должны быть в полном объёме развиты у выпускников основной и старшей школы. Для решения заданий ГИА нужно уметь пользоваться просмотровым, выборочным, поисковым видом чтения, уметь анализировать текст (толковать и обобщать информацию, выявлять ключевые части и нравственные проблемы, оформлять выводы). ОГЭ и ЕГЭ по русскому языку и литературе, итоговое собеседование и итоговое сочинение проверяют умения, которые являются показателями функциональной (читательской) грамотности.

Только систематическая работа на всех ступенях обучения способна решить проблему формирования грамотного читателя. Для этого необходимо правильно выстроить весь инструментарий, распределив его по ступеням обучения, и задействовать его и в учебной и во внеучебной работе, а также привлечь к данной проблеме родителей.

Умение читать текст и понимать его по праву считается фундаментом всего образования. Это сложное интегрированное умение, которое необходимо для поиска, преобразования, интерпретации, оценки информации, понимания прочитанного. Уровень читательской грамотности школьника в определённой степени влияет на его самоопределение и реализацию интеллектуального потенциала.

В заключение хочется отметить, что эффективность данной работы по формированию читательской грамотности прежде всего зависит от педагога, задача которого, выступая организатором учебной деятельности, стать заинтересованным и интересным соучастником этого процесса. Тогда он уверенно может сказать: «Мои ученики будут узнавать новое не только от меня; они будут открывать это новое сами» (И.Г. Песталоцци)

### Список литературы

1. Акушева, Н. Г. Развитие функциональной грамотности чтения / Н. Г. Акушева, М. Б. Лойк, Л. А. Скорodelова // Наука, образование, общество: тенденции и перспективы развития : сборник материалов XVII Международной научно-практической конференции. - 2020. - С. 49-51.
2. Дьякова, Е. А. Развитие грамотности чтения как компонента функциональной грамотности в школе / Е. А. Дьякова ; под общей редакцией Н. С. Болотновой // Русская речевая культура и текст : материалы XI Международной научной конференции. - 2020. - С. 250-255
3. Игнатъева, Е. Ю. Метапредметный потенциал учебного текста: актуализация в основной школе / Е. Ю. Игнатъева, С. В. Дмитриева // Вестник Череповецкого государственного университета. - 2020. - № 1 (94). - С. 162-172.
4. Кириллова, О.А. Кейс-технология как средство развития функционально-графической грамотности учащихся / О. А. Кириллова, М. Ю. Пермякова // Мир науки, культуры, образования. - 2019. - № 1 (74). - С. 246-248.
5. Козлова, М.И. Повышение функциональной грамотности как необходимость современного образования / М. И. Козлова // Сборник статей II Международного учебно-исследовательского конкурса.- Петрозаводск, 2020. - С. 116-125.
6. Куропятник И.В. Чтение как стратегически важная компетентность для молодых людей// Педагогическая мастерская. Все для учителя. - 2012. - №6
7. Лысова, О.В. Особенности формирования рефлексии российских школьников в свете функциональной грамотности и стандартов XXI века / О. В. Лысова, А. Ш. Абдуллина, Л.К. Нурихаметова // . - 2020. - Т. 3. - № 2. - С. 22-27.
8. Медеубаева, К.Т. Педагогические условия формирования функциональной грамотности учащихся / К.Т. Медеубаева // Социально-педагогическая поддержка лиц с ограниченными возможностями здоровья: теория и практика : сборник статей по материалам III Международной научно-практической конференции: в 2 частях. Гуманитарно-педагогическая академия ФГАОУ ВО «Крымский федеральный университет им. В. И. Вернадского». - 2019. - С. 63-66.
9. Меркин Б.Г. Теоретические и методические основы формирования читательской грамотности у школьников: Учебно-методическое пособие / Составитель Б.Г. Меркин. – Смоленск, ГАУ ДПО СОИРО, 2023 – 76 с.
10. Орлова Э.А. Рекомендации по повышению уровня читательской компетенции в рамках Национальной программы поддержки и развития чтения. Пособие для работников образовательных учреждений, М.:2008
11. Семенова, И. В. Адаптивно-инновационные педагогические технологии в формировании функциональной грамотности школьников / И. В. Семенова, О. А. Казарова ; научный редактор Н. О. Берая // Избранные вопросы науки XXI века : сборник научных статей. - Москва, 2019. - С. 42-46.
12. Сметанникова Н.Н. Стратегический подход к обучению чтению. – М.: Школьная библиотека, 2005. – 512 с.
13. Сметанникова Н.Н. Обучение стратегиям чтения в 5-9 классах: как реализовать ФГОС. – М.: Баласс, 2013. – 128 с.
14. Сметанникова Н.Н. Через чтение в мировое образовательное пространство. - М., 2001
15. Формирование универсальных учебных действий в основной школе: от действия к мысли. Система заданий: пособие для учителя / под ред. А.Г. Асмолова.. - 2-е изд. - М.: Просвещение, 2011. - 159 с.
16. Цукерман Г. А. Оценка читательской грамотности. РАО: Москва, 2010